

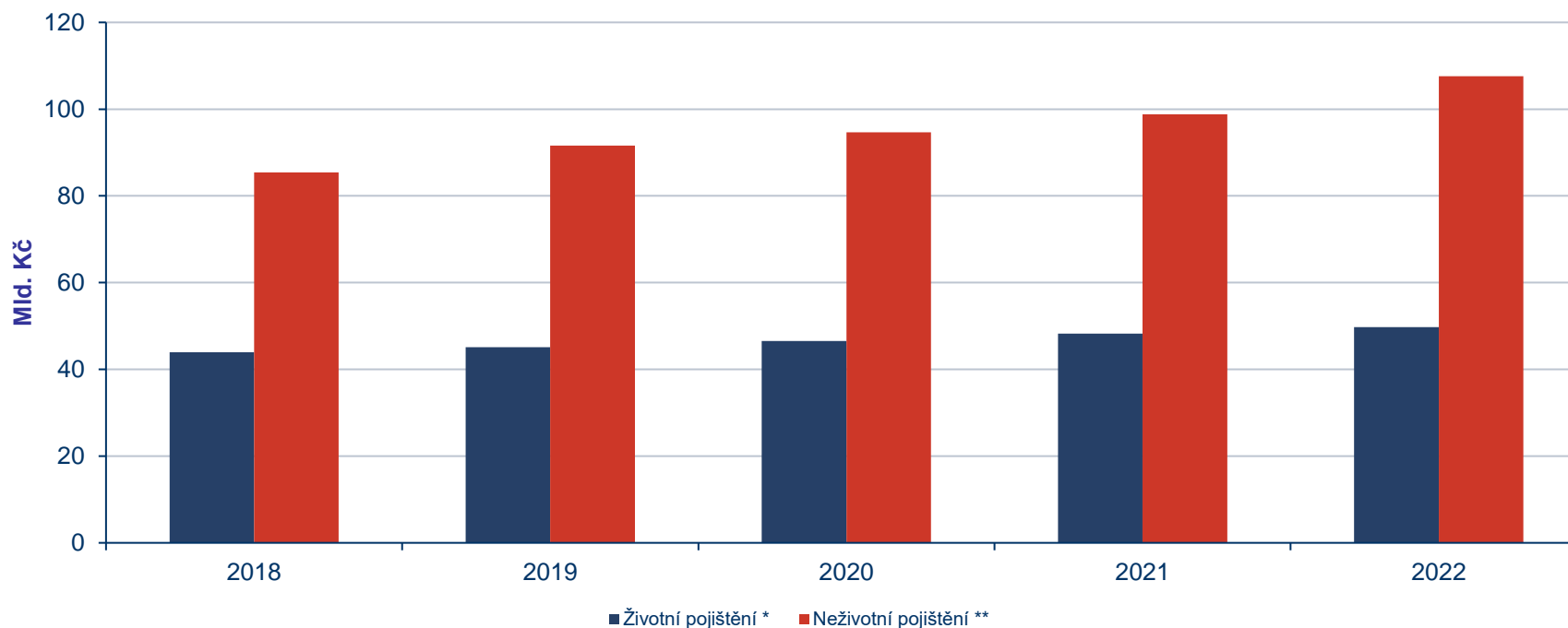


STATISTICKÉ ÚDAJE DLE METODIKY ČAP 1–6/2023 – GRAFY

- 1 Vývoj předepsaného smluvního pojistného – ukončené ročníky
- 2 Vývoj předepsaného smluvního pojistného – čtvrtletí
- 3 Meziroční změny předepsaného smluvního pojistného
- 4 Podíl pojišťoven na celkovém předepsaném smluvním pojistném
- 5 Podíl pojišťoven na celkovém předepsaném smluvním pojistném v ŽP
- 6 Podíl pojišťoven na celkovém předepsaném smluvním pojistném v NŽP
- 7 Meziroční změny předepsaného pojistného v obchodní produkci v ŽP
- 8 Meziroční vývoj jednorázově placeného pojistného v ŽP
- 9 Meziroční změny předepsaného pojistného vybraných položek v NŽP
- 10 Podíl vybraných položek NŽP podle předepsaného pojistného
- 11 Metodika ČAP
- 12 Seznam zkratk

Vývoj předepsaného smluvního pojistného dle metodiky ČAP – ukončené ročníky

| tis. Kč | Životní pojištění * | Neživotní pojištění ** |
|---------|---------------------|------------------------|
| 2018 | 43 934 278 | 85 389 731 |
| 2019 | 45 121 521 | 91 601 309 |
| 2020 | 46 540 326 | 94 672 711 |
| 2021 | 48 239 679 | 98 807 105 |
| 2022 | 49 767 567 | 107 598 103 |



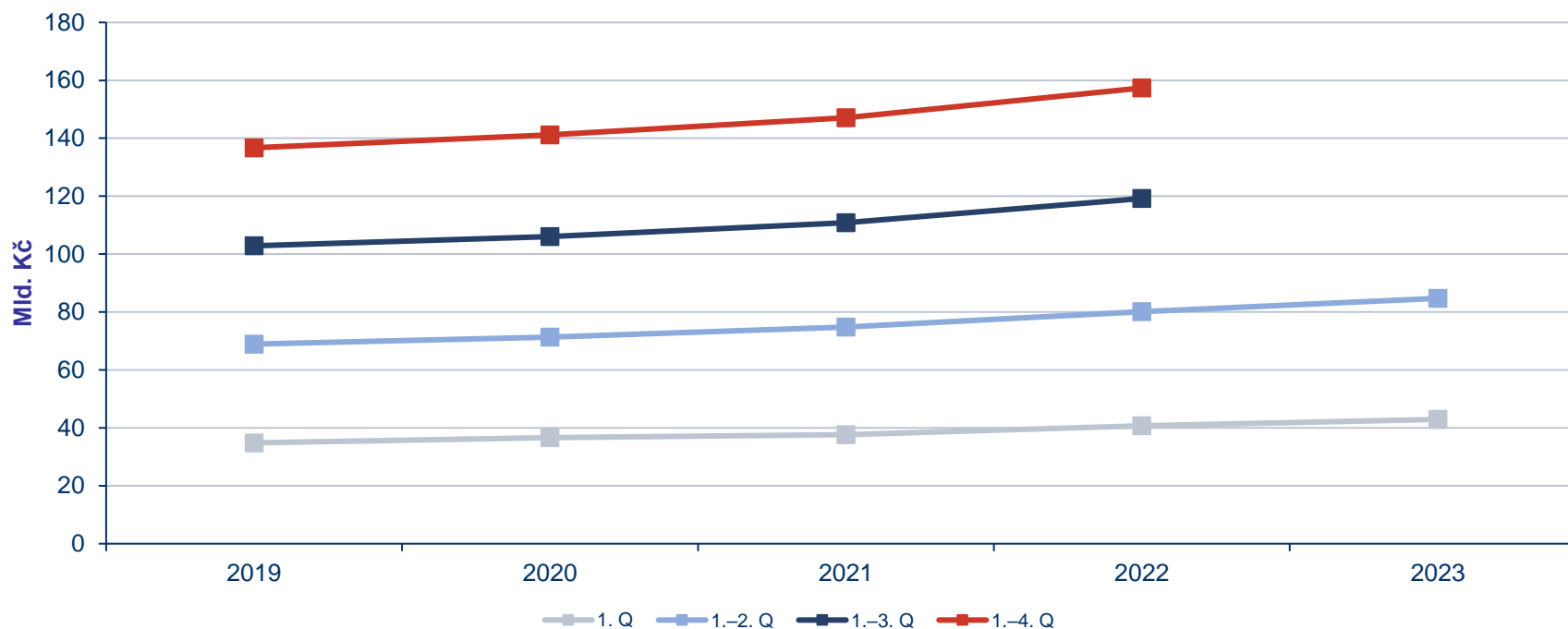
* jednorázové pojistné ŽP přepočteno na bázi 10 let

** od roku 2012 NŽP bez pojistného postoupeného členům ČAP

Pozn.: předběžné údaje, do 2020 nezahrnují přeshraniční služby formou pobočky či v rámci svobody poskytování služeb, od 2021 pouze formou pobočky

Vývoj předepsaného smluvního pojistného dle metodiky ČAP – čtvrtletí

| tis. Kč * ** | 2019 | 2020 | 2021 | 2022 | 2023 |
|--------------|-------------|-------------|-------------|-------------|------------|
| 1. Q | 34 817 584 | 36 637 546 | 37 684 722 | 40 666 646 | 42 917 240 |
| 1.–2. Q | 68 924 173 | 71 337 726 | 74 763 071 | 80 128 958 | 84 716 005 |
| 1.–3. Q | 102 861 311 | 106 074 116 | 110 839 243 | 119 206 340 | |
| 1.–4. Q | 136 722 830 | 141 213 037 | 147 046 784 | 157 365 670 | |



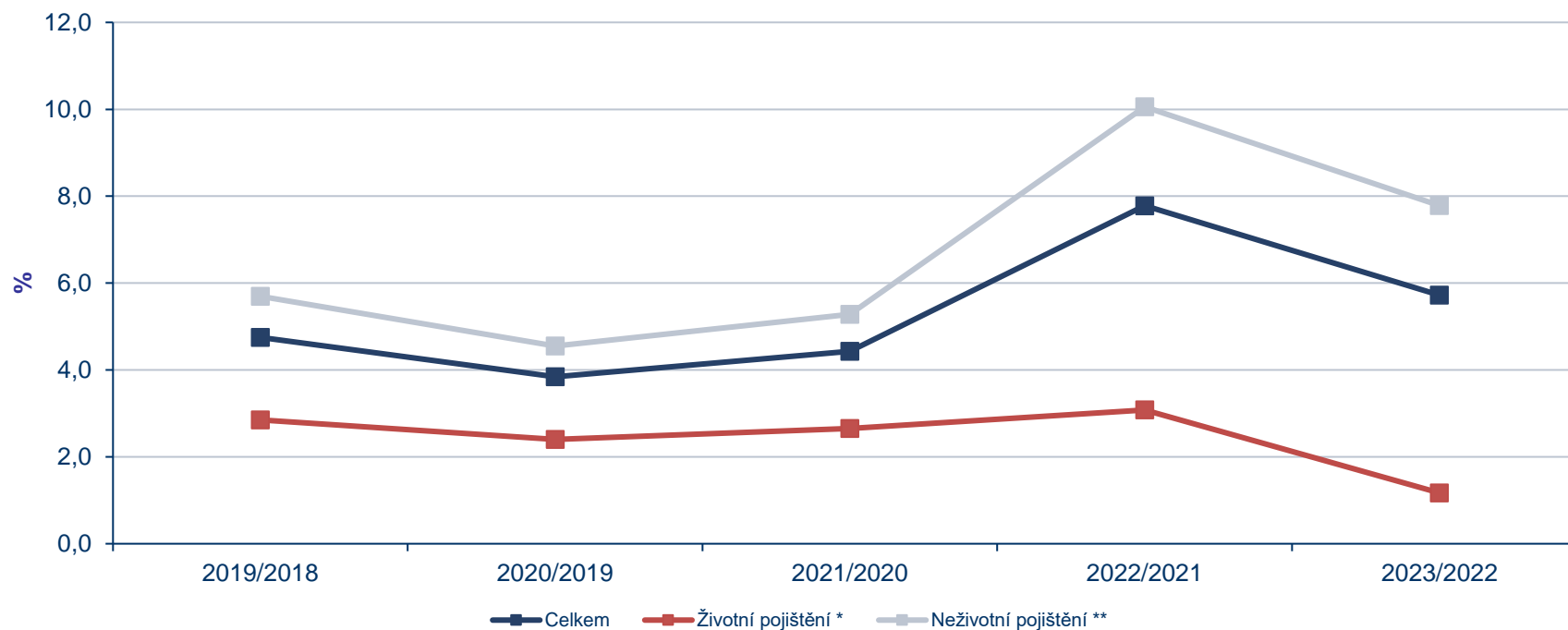
* jednorázové pojistné ŽP přepočteno na bázi 10 let

** od roku 2012 NŽP bez pojistného postoupeného členům ČAP

Pozn.: předběžné údaje, do 2020 nezahrnují přeshraniční služby formou pobočky či v rámci svobody poskytování služeb, od 2021 pouze formou pobočky

Meziroční změny předepsaného smluvního pojistného dle metodiky ČAP

| % | Celkem | Životní pojištění * | Neživotní pojištění ** |
|-----------|--------|---------------------|------------------------|
| 2019/2018 | 4,7 | 2,9 | 5,7 |
| 2020/2019 | 3,8 | 2,4 | 4,6 |
| 2021/2020 | 4,4 | 2,7 | 5,3 |
| 2022/2021 | 7,8 | 3,1 | 10,1 |
| 2023/2022 | 5,7 | 1,2 | 7,8 |



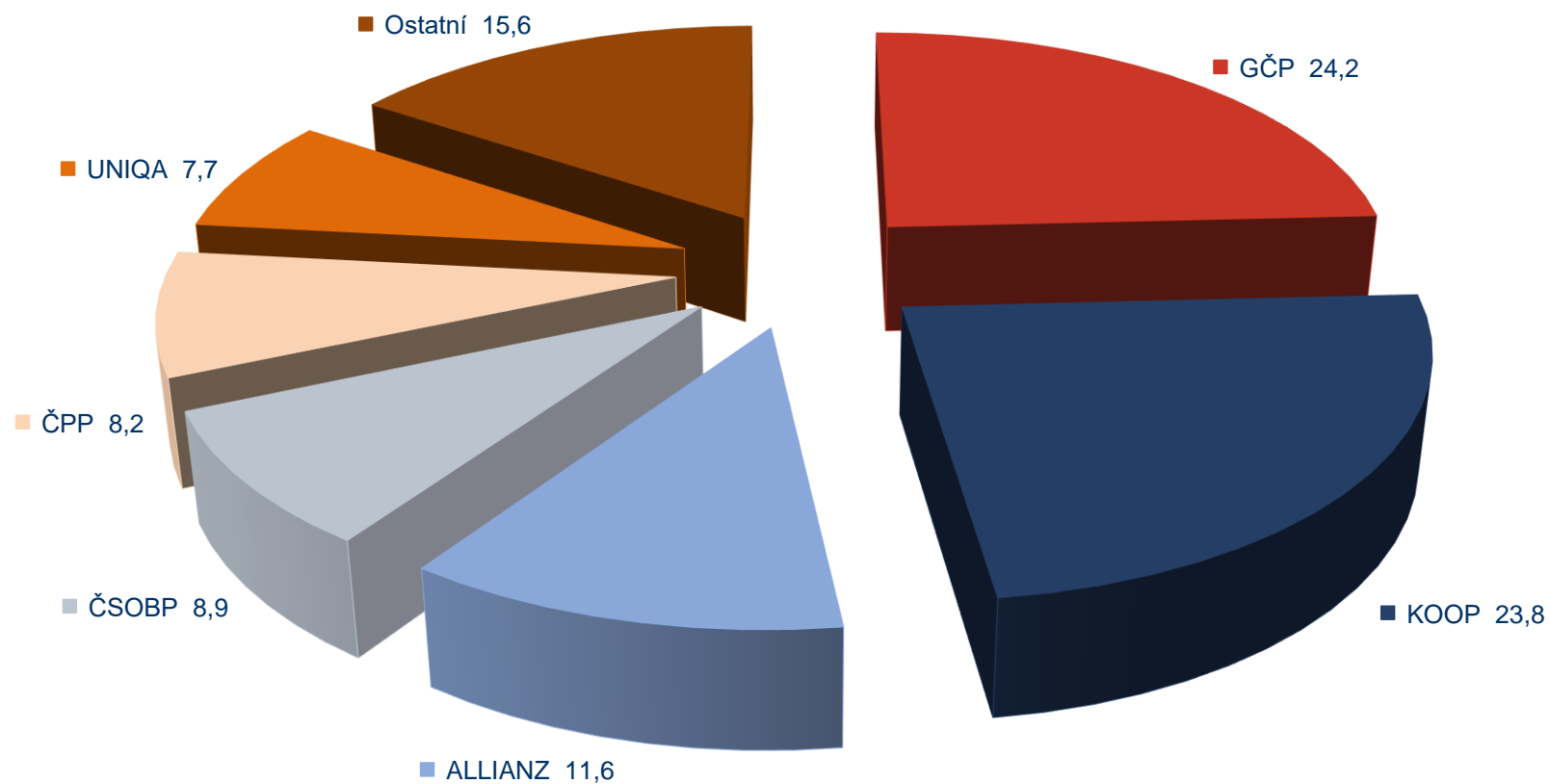
* jednorázové pojistné ŽP přepočteno na bázi 10 let

** od roku 2012 NŽP bez pojistného postoupeného členům ČAP

Pozn.: předběžné údaje, do 2020 nezahrnují přeshraniční služby formou pobočky či v rámci svobody poskytování služeb, od 2021 pouze formou pobočky

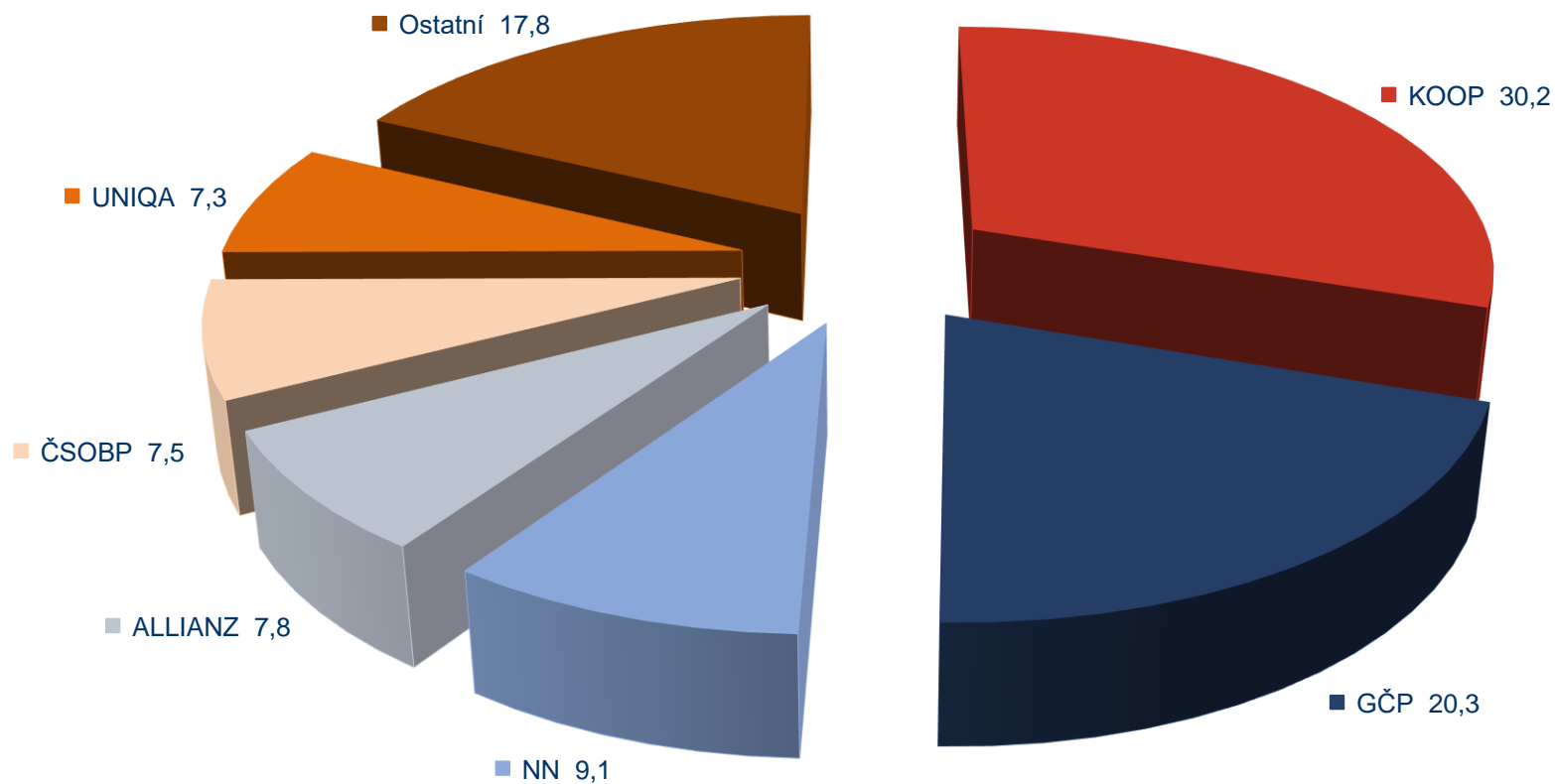
Podíl pojišťoven na celkovém předepsaném smluvním pojistném dle metodiky ČAP

| % | GČP | KOOP | ALLIANZ | ČSOBP | ČPP | UNIQA | Ostatní |
|-----------|------|------|---------|-------|-----|-------|---------|
| 2. Q 2023 | 24,2 | 23,8 | 11,6 | 8,9 | 8,2 | 7,7 | 15,6 |



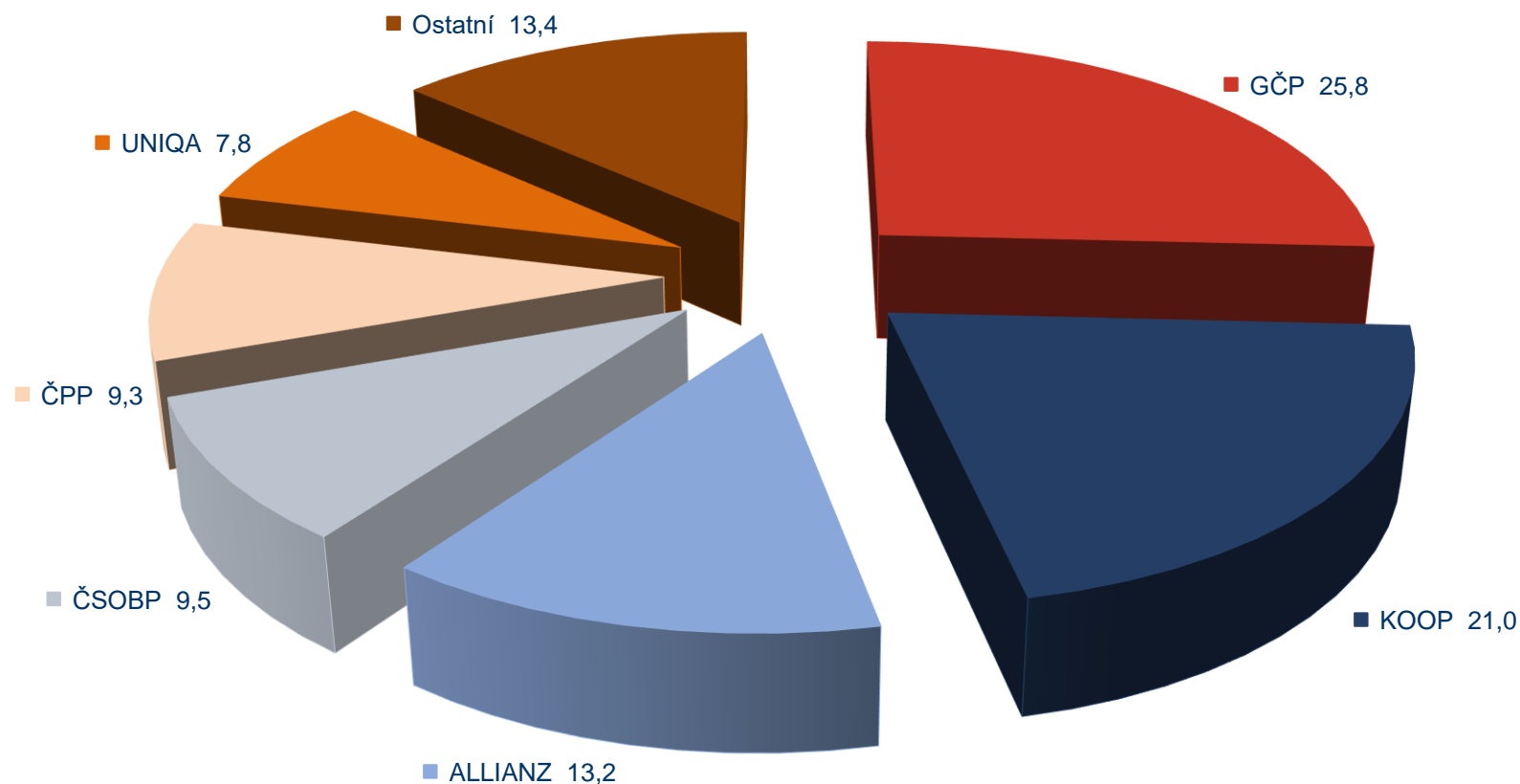
Podíl pojišťoven na celkovém předepsaném smluvním pojistném dle metodiky ČAP v ŽP

| % | KOOP | GČP | NN | ALLIANZ | ČSOBP | UNIQA | Ostatní |
|-----------|------|------|-----|---------|-------|-------|---------|
| 2. Q 2023 | 30,2 | 20,3 | 9,1 | 7,8 | 7,5 | 7,3 | 17,8 |



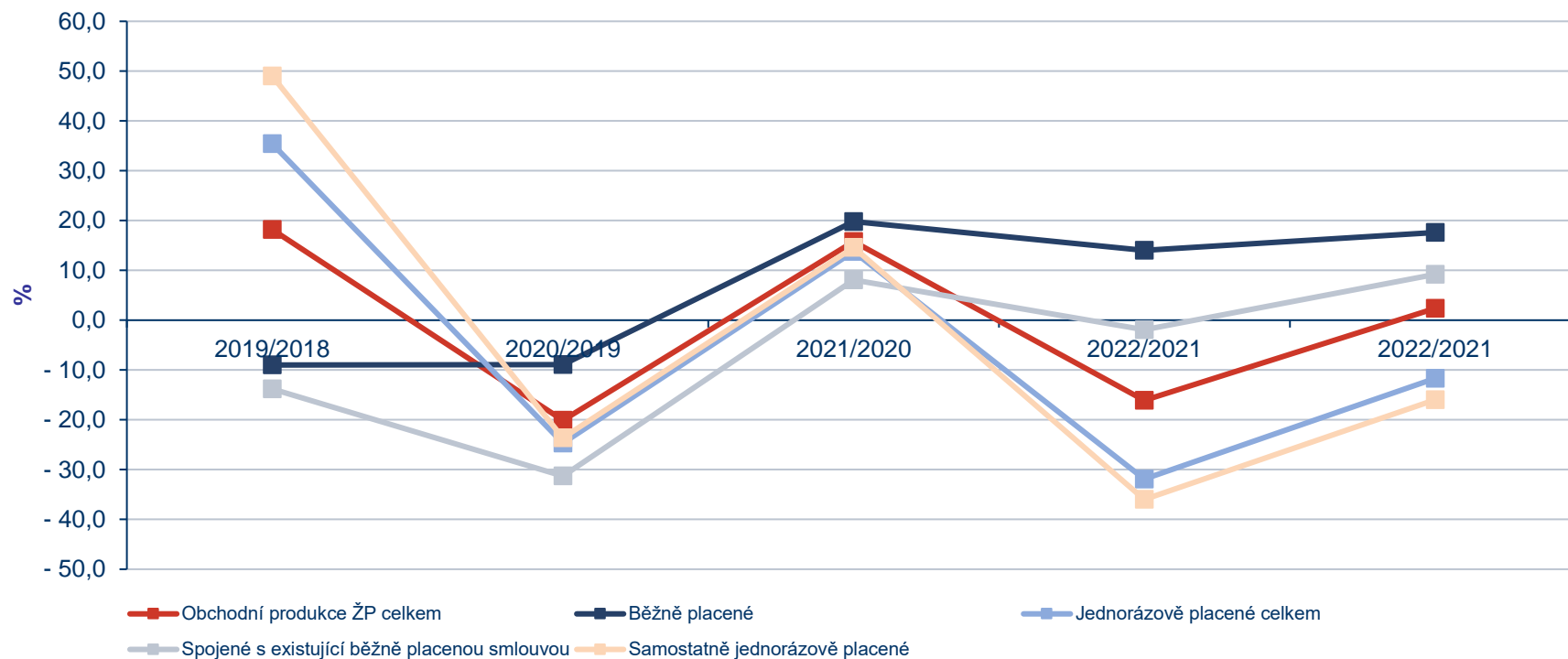
Podíl pojišťoven na celkovém předepsaném smluvním pojistném dle metodiky ČAP v NŽP

| % | GČP | KOOP | ALLIANZ | ČSOBP | ČPP | UNIQA | Ostatní |
|-----------|------|------|---------|-------|-----|-------|---------|
| 2. Q 2023 | 25,8 | 21,0 | 13,2 | 9,5 | 9,3 | 7,8 | 13,4 |



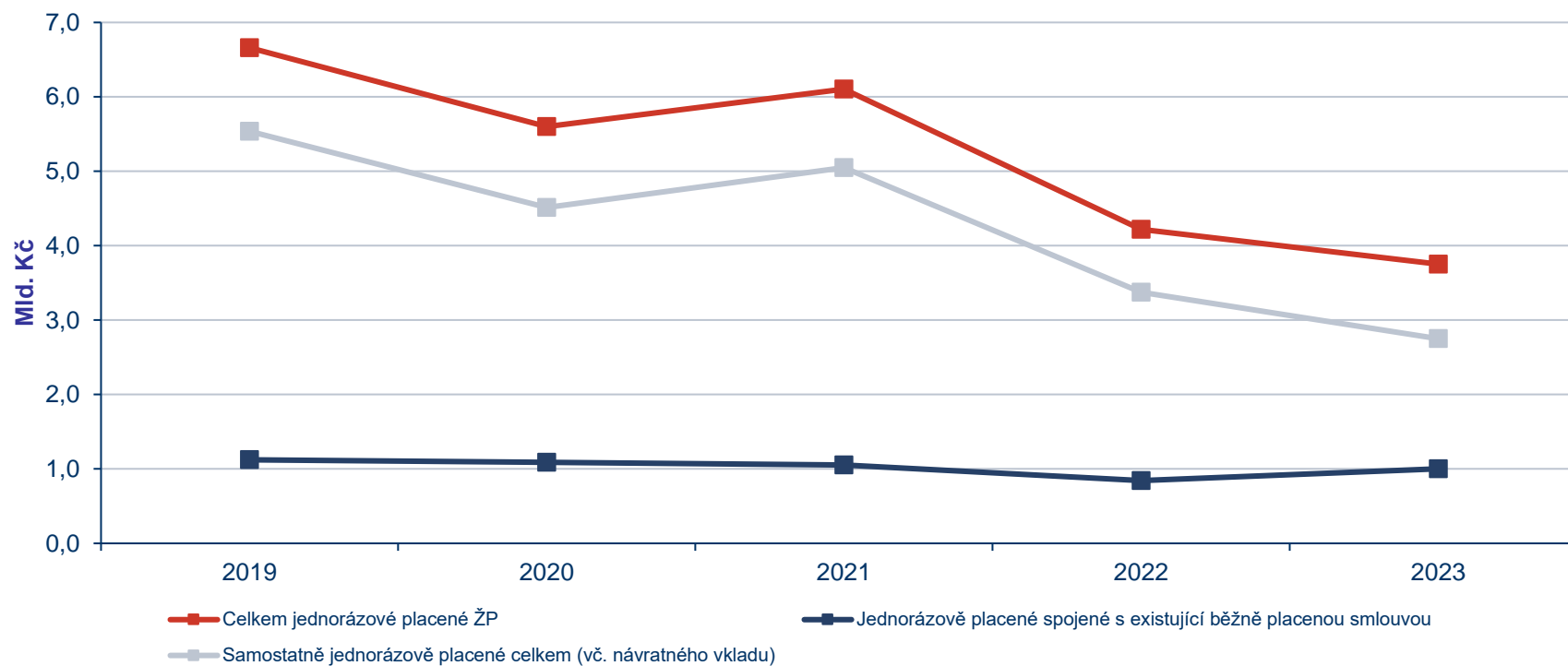
Meziroční změny předepsaného pojistného v obchodní produkci v ŽP

| % | Obchodní produkce ŽP celkem | Běžně placené | Jednorázově placené celkem | Spojené s existující běžně placenou smlouvou | Samostatně jednorázově placené |
|-----------|-----------------------------|---------------|----------------------------|--|--------------------------------|
| 2019/2018 | 18,2 | -9,0 | 35,4 | -13,8 | 49,0 |
| 2020/2019 | -20,1 | -8,9 | -24,7 | -31,3 | -23,6 |
| 2021/2020 | 15,8 | 19,8 | 13,8 | 8,1 | 14,6 |
| 2022/2021 | -16,1 | 14,0 | -31,9 | -1,9 | -36,0 |
| 2022/2021 | 2,4 | 17,6 | -11,7 | 9,2 | -16,0 |



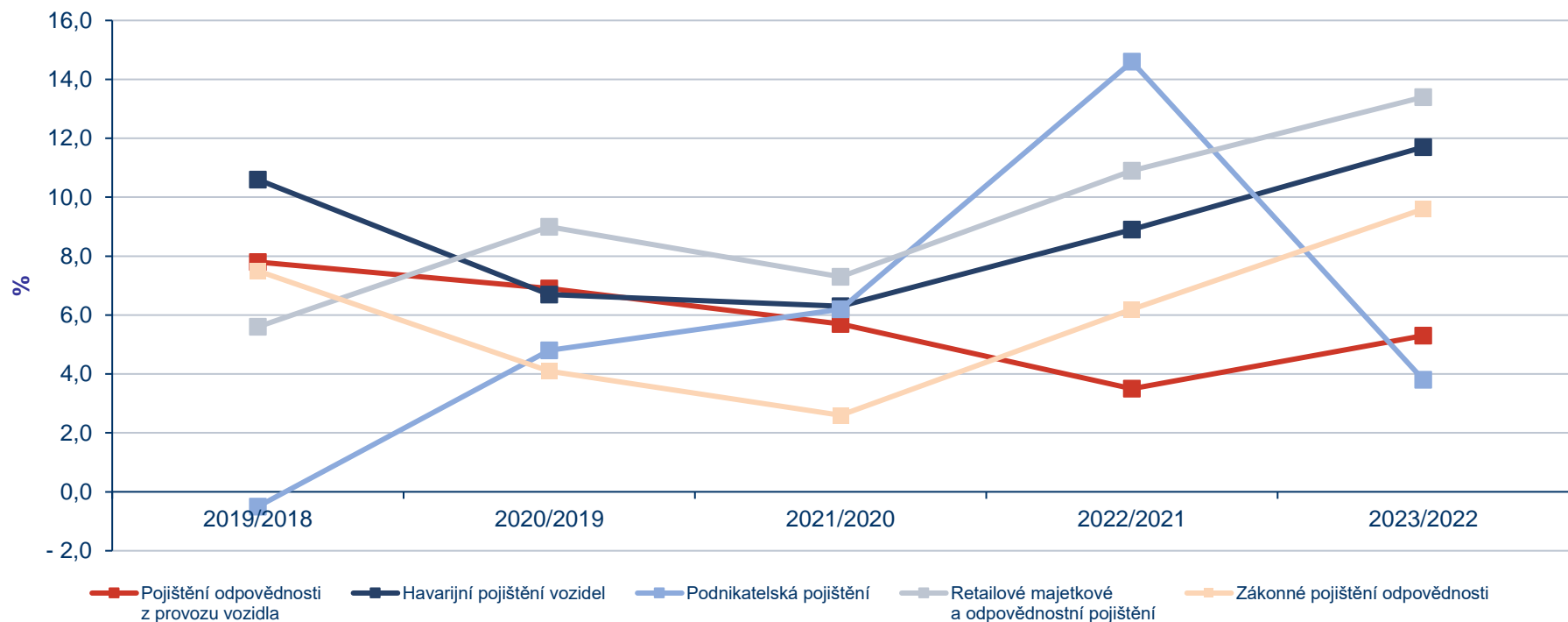
Meziroční vývoj jednorázově placeného pojistného v ŽP

| tis. Kč | Celkem jednorázově placené ŽP | Jednorázově placené spojené s existující běžně placenou smlouvou | Samostatně jednorázově placené celkem (vč. návratného vkladu) |
|---------|-------------------------------|--|---|
| 2019 | 6 660 027 | 1 122 606 | 5 537 422 |
| 2020 | 5 602 236 | 1 088 897 | 4 513 340 |
| 2021 | 6 102 553 | 1 052 733 | 5 049 822 |
| 2022 | 4 219 379 | 843 555 | 3 375 823 |
| 2023 | 3 752 342 | 1 002 226 | 2 750 117 |



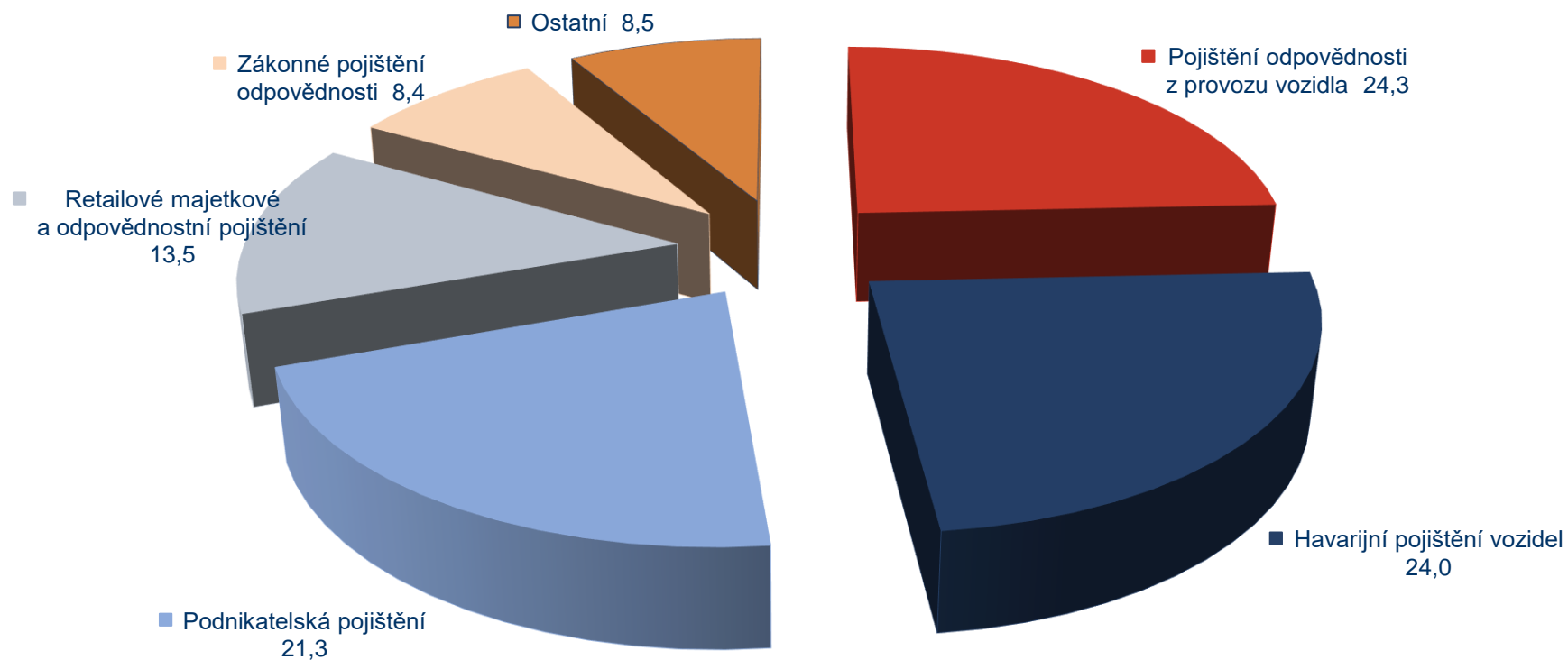
Meziroční změny předepsaného pojistného vybraných položek dle metodiky ČAP v NŽP

| % | Pojištění odpovědnosti z provozu vozidla | Havarijní pojištění vozidel | Podnikatelská pojištění | Retailové majetkové a odpovědnostní pojištění | Zákonné pojištění odpovědnosti |
|-----------|--|-----------------------------|-------------------------|---|--------------------------------|
| 2019/2018 | 7,8 | 10,6 | -0,5 | 5,6 | 7,5 |
| 2020/2019 | 6,9 | 6,7 | 4,8 | 9,0 | 4,1 |
| 2021/2020 | 5,7 | 6,3 | 6,2 | 7,3 | 2,6 |
| 2022/2021 | 3,5 | 8,9 | 14,6 | 10,9 | 6,2 |
| 2023/2022 | 5,3 | 11,7 | 3,8 | 13,4 | 9,6 |



Podíl vybraných položek NŽP podle předepsaného pojistného dle metodiky ČAP

| % | Pojištění odpovědnosti z provozu vozidla | Havarijní pojištění vozidel | Podnikatelská pojištění | Retailové majetkové a odpovědnostní pojištění | Zákonné pojištění odpovědnosti | Ostatní |
|------|--|-----------------------------|-------------------------|---|--------------------------------|---------|
| 2023 | 24,3 | 24,0 | 21,3 | 13,5 | 8,4 | 8,5 |



Metodika

Údaje nezahrnují přeshraniční služby formou pobočky, pokud není uvedeno jinak.

Jednorázové pojistné v životním pojištění je přepočteno na bázi 10 let (zahrnuto jednou desetinou předepsané výše) a to včetně součtových položek.

Celkové pojistné v neživotním pojištění je uvedeno bez pojistného postoupeného ostatním členům ČAP.

Smluvní pojistné nezahrnuje zákonné pojištění odpovědnosti zaměstnavatele za škodu při pracovním úrazu nebo nemoci z povolání.

Doplňující informace

Dne 1. 10. 2019 došlo ke sloučení Aegon a NN pojišťoven. Pojišťovna Aegon v ČR zanikla a NN Životní pojišťovna se stala jedinou nástupnickou společností. Jejich výsledky jsou proto od 4. čtvrtletí 2019 vykazovány souhrnně pod NN Životní pojišťovnou včetně srovnávacích období roku 2018 a 2019.

Česká pojišťovna a.s. převzala k 21. 12. 2019 až na výjimky pojistný kmen Generali Pojišťovny a.s. a České pojišťovny ZDRAVÍ a.s. Ke stejnému datu došlo k přejmenování České pojišťovny a.s. na Generali Českou pojišťovnu a.s. a Generali pojišťovny a.s. na Pojišťovnu Patricie a.s. Česká pojišťovna ZDRAVÍ a.s. ukončila členství v ČAP k 31. 12. 2019, Pojišťovna Patricie a.s. k 31.12. 2020.

Od 1. 1. 2020 jsou členy ČAP dvě nové pojišťovny: Simplea pojišťovna, a.s. a Youplus Insurance International AG, pobočka pro Českou republiku.

Dne 31. 08. 2021 došlo ke sloučení AXA životní pojišťovny, AXA pojišťovny a slovenské UNIQA poisťovny (nebyla členem ČAP) s UNIQA pojišťovnou. AXA životní pojišťovna a AXA pojišťovna v ČR a UNIQA poisťovna na Slovensku zanikly a česká UNIQA pojišťovna se stala jedinou nástupnickou společností. UNIQA bude na Slovensku dále působit jako pobočka pojišťovny z jiného členského státu. Jejich výsledky jsou proto od 3. čtvrtletí 2021 vykazovány souhrnně pod UNIQA pojišťovnou včetně příslušných srovnávacích období roku 2020 a 2021.

V říjnu 2021 ukončila Pojišťovna VZP, a.s. členství v ČAP, proto od 3. čtvrtletí 2021 již nejsou její výsledky ve statistických výstupech zahrnuty.

Dne 17. 12. 2021 uzavřely Generali Česká pojišťovna a slovenská Generali Poist'ovňa smlouvu, na jejímž základě organizačně propojily své aktivity. Od 20. 12. 2021 pokračují aktivity Generali Poist'ovny na Slovensku prostřednictvím organizační složky Generali České pojišťovny pod oficiálním názvem Generali Poist'ovňa, pobočka pojišťovny z jiného členského státu.

Dne 4. 11. 2021 se německá společnost S.V. Holding AG stala novým a jediným vlastníkem ERGO pojišťovny. K 28. 10. 2022 se změnil název společnosti ERGO pojišťovna, a.s. na SV pojišťovna, a.s.

Použité zkratky

| Zkratka | |
|------------------|--|
| ALLIANZ | Allianz pojišťovna, a.s. |
| CARDIF | BNP Paribas Cardif Pojišťovna, a.s. |
| COLONNADE | Colonnade Insurance S.A., organizační složka |
| ČKP | Česká kancelář pojistitelů |
| ČPP | Česká podnikatelská pojišťovna, a.s. |
| ČSOBP | ČSOB Pojišťovna, a. s., člen holdingu ČSOB |
| D.A.S. | D.A.S. Rechtsschutz AG, pobočka pro ČR |
| DIRECT | DIRECT pojišťovna, a.s. |
| ERV | ERV Evropská pojišťovna, a. s. |
| GČP | Generali Česká pojišťovna a.s. |
| HALALI | HALALI, všeobecná pojišťovna,a.s. |
| HDI | HDI Versicherung AG, OS |
| HVP | Hasičská vzájemná pojišťovna, a.s. |
| KOOP | Kooperativa, pojišťovna, a.s. |
| KP | Komerční pojišťovna, a.s. |
| MAXIMA | MAXIMA pojišťovna, a.s. |
| METLIFE | MetLife Europe d.a.c., pobočka pro Českou republiku |
| NN | NN Životní pojišťovna N.V., pobočka pro Českou republiku |
| SIMPLEA | Simplea pojišťovna, a.s. |
| SLAVIA | Slavia pojišťovna a.s. |
| SV | SV pojišťovna, a.s. |
| UNIQA | UNIQA pojišťovna, a.s. |
| YOUPLUS | YOUPLUS Životní pojišťovna, pobočka pro Českou republiku |



Česká asociace pojišťoven, Milevská 2095/5, 140 00 Praha 4

Tel.: + 420 222 350 150

Fax.: + 420 221 413 400

Web: www.cap.cz

e-mail: info@cap.cz